




Jiná ověření:		Paré:	
Orientační schéma:		Razítko oprávněné osoby:	
		Podpis: Datum:	
Revize:	Datum:	Popis:	Kontroloval:
000	21.09.2021	Definitivní odevzdání dokumentace	Ing. Lubomír Beňák

Stavebník/Investor:	Správa železnic, státní organizace	 <b>SPRÁVA ŽELEZNIC</b>
Adresa:	Dlážděná 1003/7, 110 00 Praha 1	
Zástupce investora:	Stavební správa východ	
Adresa:	Nerudova 773/1, 779 00 Olomouc	

Zhotovitel díla:	SUDOP Brno, spol. s r.o.	 <b>SUDOP BRNO</b>	
Adresa:	Kounicova 688/26, 611 36 Brno		
Kontakt:	T: +420 972 625 804 E: sudop@sudop-brno.cz		
Zhotovitel objektu:	SUDOP Brno, spol. s r.o.	 <b>SUDOP BRNO</b>	
Adresa:	Kounicova 688/26, 611 36 Brno		
Kontakt:	T: +420 972 625 804 E: sudop@sudop-brno.cz		
Hlavní projektant (HIP):	Ing. Stanislav Kašpárek	Specialista:	Ing. Josef Ferenc

Název stavby/akce:	<b>„Modernizace a elektrizace trati Hrušovany u Brna - Židlochovice“, návrh řešení protihlukové ochrany</b>		Označení investora: S621500592
			Označení zhotovitele: 21035-01-1021
Název části:	Souhrnná technická zpráva - samostatné přílohy		Označení části: B
Název objektu/dílní části:	Zásady organizace výstavby		Označení objektu/komplexu: B.8
Název přílohy:	Zásady organizace výstavby - textová část		Číslo přílohy: B.8.1
Název dílní části přílohy:			
Odpovědný projektant:	Zpracovatel přílohy:	Měřítko: -	Stupeň dokumentace:
Ing. Josef Ferenc	Ing. Josef Ferenc	Formáty: 15 x A4	DUSP + PDPS
Kraj:	Katastrální území:	TUDU:	Smluvní datum zpracování:
Jihomoravský kraj	Židlochovice [796701]	2041B1	21.09.2021

Označení investora:	Stupeň dokumentace:	Část:	Objekt:	Podoblast:	Příloha:	Revize:
S 6 2 1 5 0 0 5 9 2	- D U S P	- X X X X X X	- X X X X X X X X X X	- X X	- X X X X X X X	- O O 1

[Prostor pro další informace]



Vzhledem k tomu, že dodavatelské zajištění stavby bude předmětem konkurzního řízení, nelze předem stanovit potřeby dodavatelů v rámci zařízení staveniště. Předpokládá se, že zařízení staveniště si dodavatel nebo dodavatelé zřídí podle vlastního uvážení a to v prostoru stavby „**Modernizace a elektrizace trati Hrušovany u Brna - Židlochovice**“, **návrh řešení protihlukové ochrany** na ploše navržené v této PD. Umístění vedení stavby se předpokládá v kancelářské buňce rovněž na ploše ZS Židlochovice.

Do kolejíště nebudou při realizaci stavby vstupovat ani pracovníci zhotovitele, ani jeho stavební technika. Veškeré práce budou organizovány ve směru od silnice II/416, která bude po dobu prací zúžena do jejího odvráceného jízdního pruhu. Zařízení staveniště bude sloužit jako sociální, kancelářské a skladištní zázemí, přístupné od kruhového objezdu s autobusovým stáním. Sloupy a výplňové panely budou skládkovány ve stavebním dvoře zhotovitele a naváženy přímo na místo zabudování.

Po dokončení prací musí být terén kvalitně zhutněn a pozemek uveden do původního a řádného stavu.

Situování plochy zařízení staveniště je zakresleno na úvodní straně a v následných vyobrazeních zelenou barvou. Plocha bude sloužit pro krátkodobé skládkování materiálu jak na volné ploše, tak ve skladištních buňkách. Dále zde budou skladové buňky ručního nářadí a menší mechanizace. Rovněž tak budou v těchto areálech buňky jako úběžiště, kancelář a šatna. Každý areál bude po dobu prací



vybaven mobilními chemickými WC a rovněž soupravou ručních hasebních prostředků a hasicími přístroji. K vytápění kancelářských a šatnových buněk v období nepřízně počasí se doporučuje vytápění elektrické, které je z hlediska požárního nejbezpečnější.

Plocha zařízení staveniště bude vybavena kontejnery ke shromažďování a separaci odpadů.

V rámci plochy ZS nebudou parkoviště pro nákladní automobily či stavební stroje. Ty budou přes noc či na období bez jejich potřeby odstavovány na oficiálních parkovacích plochách zhotovitele, kde kromě lepší ochrany životního prostředí bude zajištěna i jejich lepší ostraha. V žádném případě se na automobilech či stavebních strojích nebude provádět v zařízení staveniště jejich mytí, údržba či opravy. Pro krátkodobá stání automobilů či techniky bude v každém areálu potřebný počet zachytných plechových nádob proti zamezení úkapů ropných látek. Rovněž tak bude ve skladištní buňce zajištěno několik balení Vapexu pro likvidaci nenadálých úniků při případné poruše mechanismů.

Na vedení stavby bude vedena kniha o technických prohlídkách vozidel.

Všechny stroje a nákladní automobily budou muset být v dokonalém technickém stavu zejména z hlediska možných úkapů ropných látek.

Kriteriem pro výběr subdodavatelských firem je také soběstačnost firmy v péči o své zaměstnance z hlediska potřeb a nároků na ubytovací a stravovací kapacity. V žádném případě v areálech ZS nebudou pracovníci ubytováni v mobilních ubytovacích buňkách. Ubytovací kapacity jsou v potřebném množství **v Brně i Židlochovicích**. Z hlediska stravování je možné řešení dovozem stravy na pracoviště, případně odvozem pracovníků do stravovacích zařízení.

Zřízení ZS a úpravy (zpevnění) staveništních a přístupových komunikací je navrženo provádět před započítáním konkrétních modernizačních prací ve stanici.

Návoz materiálu je možný po železnici i silniční síti, vlastní staveništní doprava je pak umožněna v převážné většině případů silniční dopravou.

Plocha ZS a komunikace bude po dokončení modernizace uvedena do původního stavu, v případě zemního povrchu se urovná, zkyprí a oseje travním semenem.

Při realizaci stavby nesmí být znečišťovány místní a silniční komunikace, materiál nelze skladovat na vozovce. Při realizaci stavby je třeba zabezpečit minimální prašnost zavedením vhodných opatření (zkrápění, čištění komunikací a použité mechanizace).

Stavba se nachází v ochranném pásmu dráhy a v dalších stávajících ochranných pásmech inženýrských sítí a pozemních komunikací. Před zahájením stavby budou veškeré stávající inženýrské sítě vytýčeny a během stavby budou chráněny v celém obvodu staveniště, na ploše ZS a komunikacích, vhodným a se správcem sítě dohodnutým technickým opatřením (zapanelování, obednění)

V průběhu stavby musí být zajištěna bezpečnost osob pohybujících se v okolí stavby. Stavba musí být řádně označena informační tabulí s uvedením investora, zhotovitele, jména a kontaktu na stavbyvedoucího a s uvedením dalších informací.

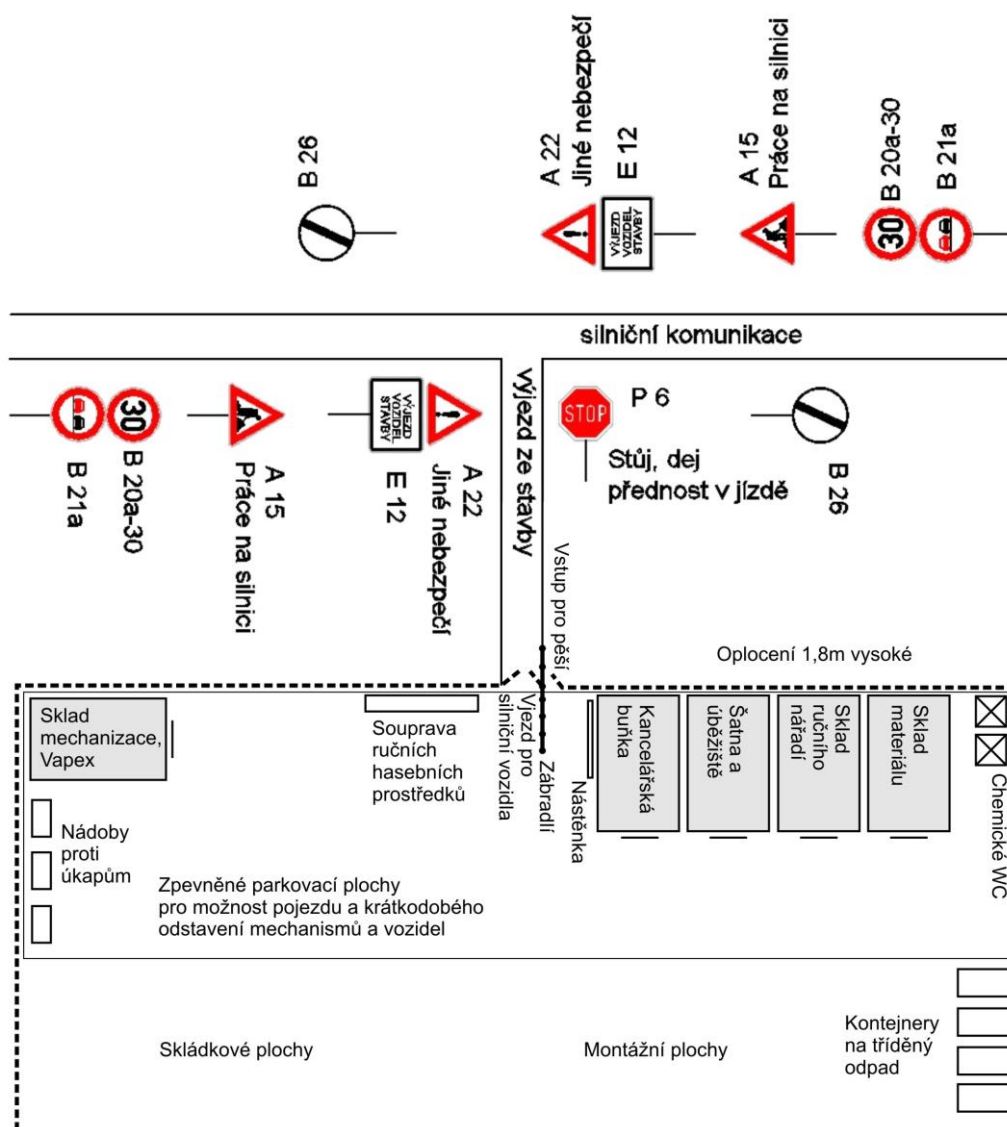
V bezprostřední blízkosti u vchodu bude umístěna kancelářská buňka s ostrahou, kde bude evidence přítomnosti pracovníků. Na této buňce budou vyvěšeny identifikační údaje o stavbě, požární a evakuační plán pro toto staveniště, seznam členů požární hlídky, veškerá potřebná telefonní čísla jednotek záchranného systému. Dále zde bude vyvěšeno oznámení o zahájení prací zaslané oblastnímu inspektorátu práce, a tabule „Stavba povolena“ ze stavebního povolení.

Vzor nástěnky:





Typické schéma rozvržení plochy ZS (uvedený obecný vzor dopravního značení je pouze návodem a podkladem pro zhotovitele, který konkrétní dopravní značení vypracuje a projedná s příslušným DI PČR a příslušným silničním správním úřadem při jednání o zvláštním užívání komunikace):





### Popis plochy zařízení staveniště:

Jako plocha vhodná pro zřízení areálu zařízení staveniště byla vytipována níže popsaná plocha v majetku Správy železnic s.o.

#### ZS Židlochovice

Určení: **všeobecná plocha ZS. Sloupy a výplňové panely budou skládkovány ve stavebním dvoře zhotovitele a naváženy přímo na místo zabudování.**

Plocha: 129 m<sup>2</sup>

Charakter plochy: travnatá – je nutno ochránit vzrostlý strom obedněním

Pozemek: drážní, SŽ, s.o.

Dopravní napojení: z ulice Nádražní, II/417

Katastrální území: Židlochovice [796701]

Č. parcely: 614/1, výměra 12870 m<sup>2</sup>

Způsob využití: dráha

Druh pozemku: ostatní plocha

Souřadnice lomových bodů plochy ZS:

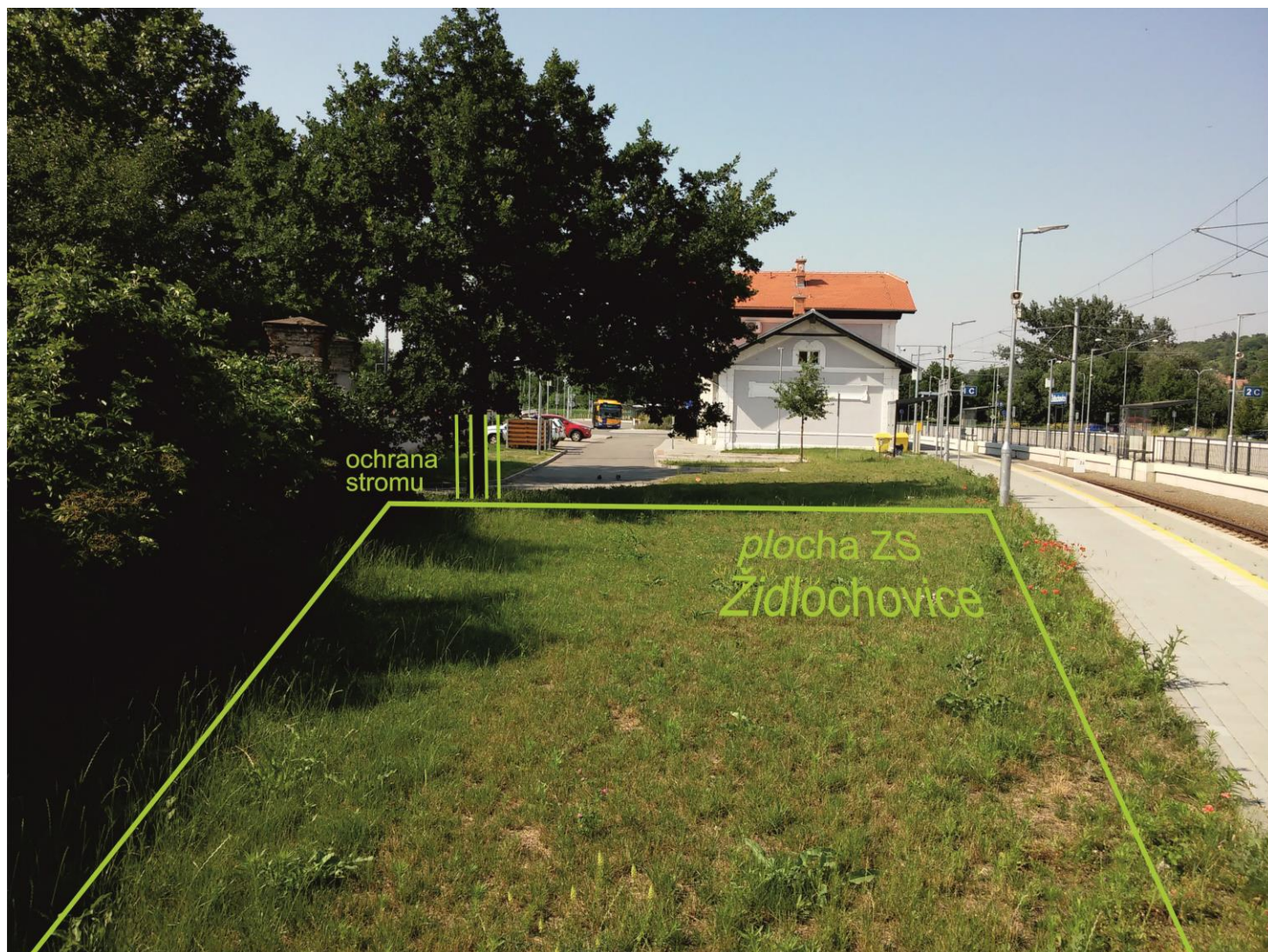
1	1178835.52	599462.74
2	1178819.91	599456.19
3	1178815.86	599466.70
4	1178833.47	599466.60

Příklad ochrany kmene stromu bedněním:



Plocha ZS:





## 1.2. Společné objekty a sdružené zařízení staveniště

S vybudování společných objektů pro účely zařízení staveniště se neuvažuje. Umístění vedení stavby se uvažuje v železniční stanici Židlochovice na ploše ZS.

## 1.3. Voda, kanalizace, energie, telefon

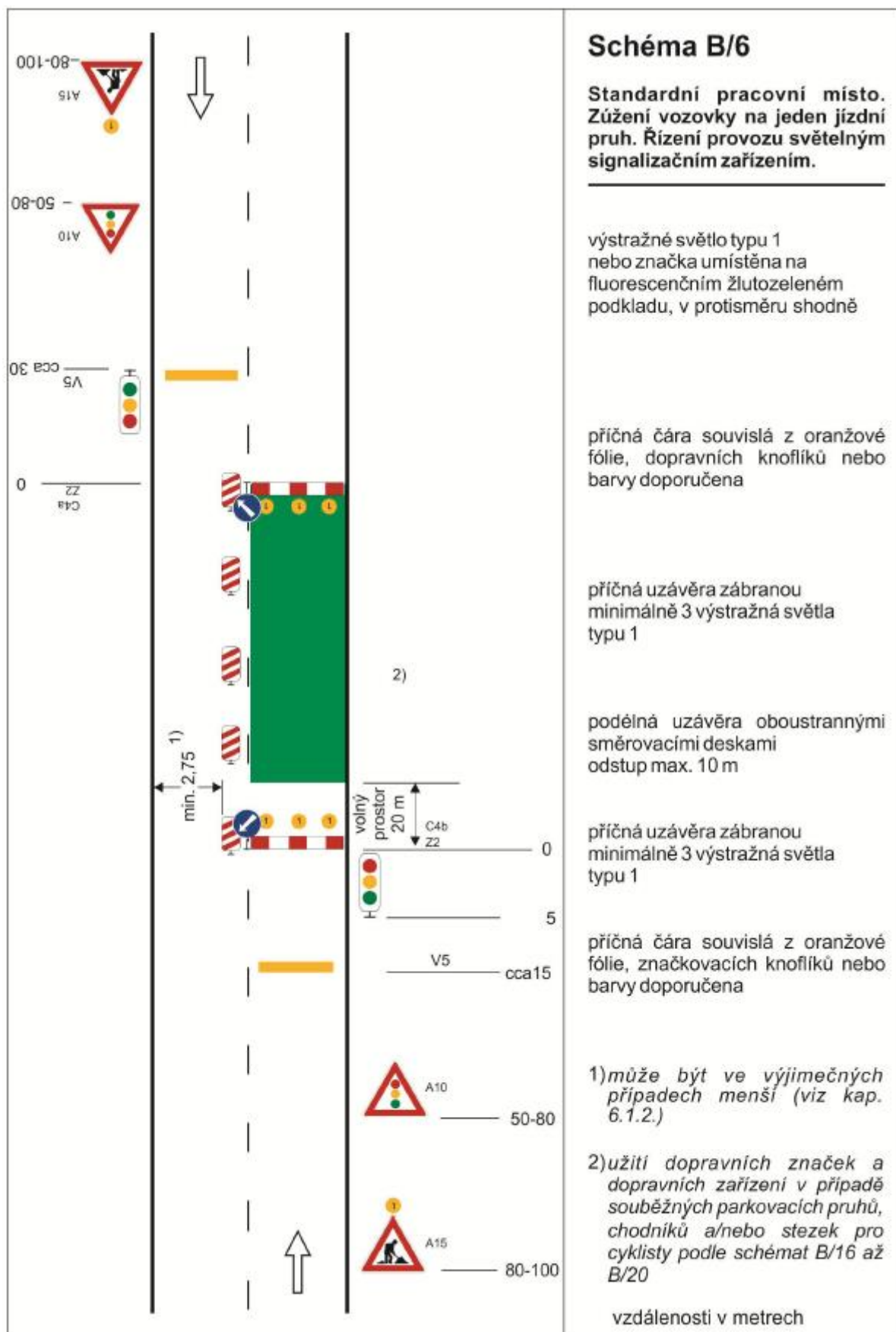
Zajištění elektrické energie a záměsové, ošetřovací i pitné vody je na stavbě problematické. Proto se počítá s dovozem vody, zajištění elektrické energie se je možné pomocí elektrocentrály. Betonová směs bude na stavbu dovážena. Nejlepší telefonické spojení je pomocí mobilních telefonů a vysílaček.

## 1.4. Dopravní trasy

K příjezdu na stavbu se použije silniční doprava po ulici Nádražní (silnice II/416) s odbočením přes autobusové nádraží k ploše zařízení staveniště. Vlastní vrtání pilot, betonáž, montáž sloupů a desek bude probíhat s omezením jednoho pruhu zmíněné komunikace Nádražní za použití světelné signalizace dle schématu B/6 TP 66 z roku 2015, viz níže.

**Tento obecný vzor dopravního značení je pouze návodem a podkladem pro zhotovitele, který konkrétní dopravní značení vypracuje pro konkrétní práce na zřízení protihlukové zdi. Toto dopravní značení projedná s příslušným DI PČR a příslušným silničním správním úřadem při jednání o zvláštním užívání komunikace.**



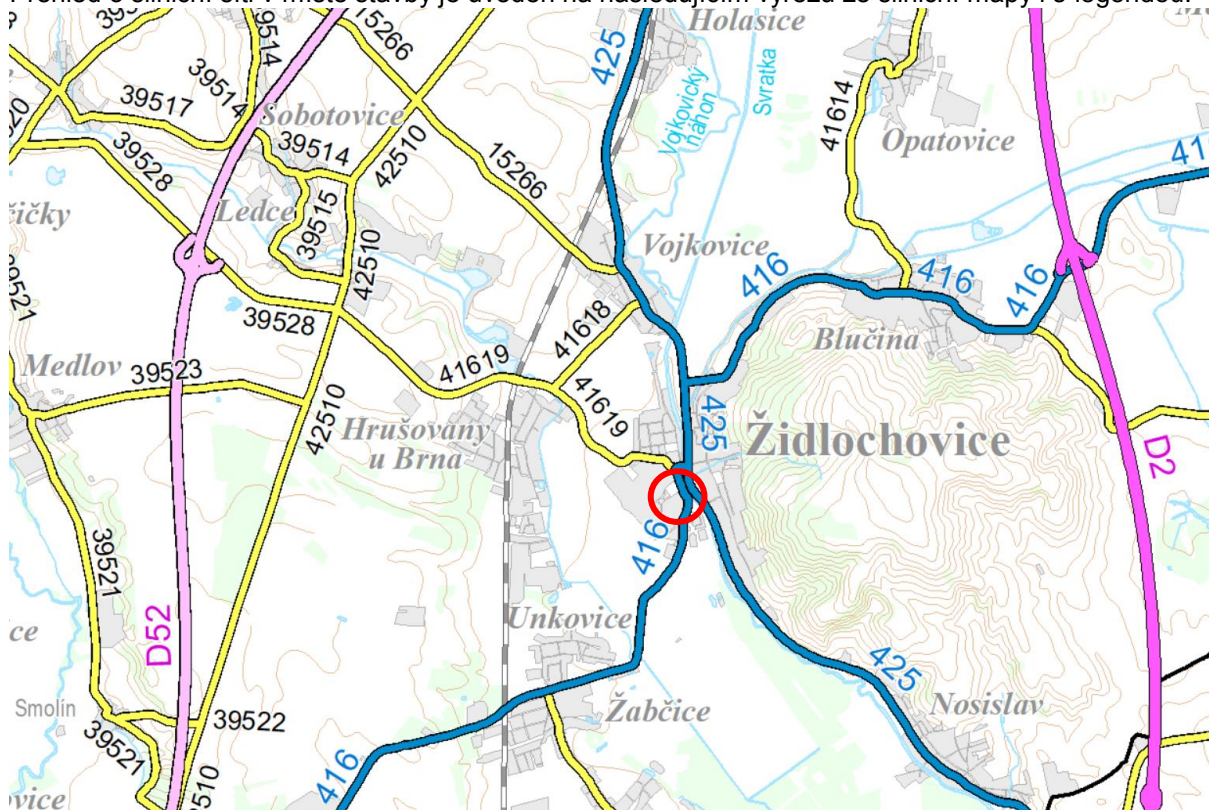




V rámci ZOV se nepočítá s parkováním vozidel stavby mimo vlastní obvod staveniště, kde vozidla budou stát po dobu manipulace. Parkování v nočních hodinách se předpokládá ve stavebních dvorech zhotovitelských firem.

Po tříletém provozování po skončení stavby musí být celá plocha použitých komunikací opravena termotechnologií.

Přehled o silniční síti v místě stavby je uveden na následujícím výřezu ze silniční mapy i s legendou:



ŘEDITELSTVÍ SILNIC A DÁLNIC ČR  
ODBOR SILNIČNÍ DATABANKY A NDIC

- dálnice
- rychlostní silnice
- silnice I. třídy
- silnice II. třídy
- silnice III. třídy

## 1.5. Pracovníci, jejich počet a sociální zabezpečení

Počet pracovníků na stavbě je věcí dodavatelů, jejich sociální zabezpečení si zajišťují dodavatelé svými kapacitami.

## 1.6. Údaje o zvláštních opatřeních po dobu stavby



Provádění jednotlivých stavebních činností bude realizováno různými dodavateli stavebních a montážních prací. Souběh prací těchto dodavatelů a vzájemná koordinace postupu prací bude věcí vyššího dodavatele a stavebního dozoru investora.

Provádění jednotlivých PS a SO stavby bude probíhat za částečně nebo úplně vyloučeného železničního provozu.

Při výstavbě je nutné rovněž respektovat ochranná pásma spojů, plynovodů, vodovodů, kabelových vedení, vodních toků, pozemních komunikací, apod.

Stavební objekty a provozní soubory mají v projektové dokumentaci stanoveny technologické postupy výstavby, které je nutno dodržovat, i specifické požadavky na bezpečnost práce. Důležitá je požární bezpečnost a podobně. Je třeba dbát na kvalitu bednění, pažení a průběžnou kontrolu jejich stavu.

Všichni pracovníci na stavbě budou vybaveni ochrannými a pracovními pomůckami, jako jsou bezpečnostní přilby, ochranné vesty, rukavice, náhleníky, obuv s kovovými špičkami apod. dle charakteru jednotlivých prací.

Na každém pracovišti vždy bude stanovena bezpečnostní hlídka, která bude vizuálně střežit pohyb pracovníků a železniční, silniční či strojní techniky.

Realizace jednotlivých dílčích prací bude prováděna různými dodavateli stavebních a montážních prací. Při souběhu prací těchto dodavatelů není nutné provádět z hlediska bezpečnosti práce zvláštní opatření, kromě zapínání elektrického vedení do provozu. Zde je nutná vzájemná koordinace postupu prací.

Při realizaci stavby, zejména při provádění výkopových prací je nutné brát zřetel na stávající podzemní inženýrské sítě.

S velkou odpovědností je nutné zabezpečit při předávání stavenišť vytýčení všech podzemních inženýrských sítí. Bez vytýčení nesmí být zahájeny jakékoliv zemní práce. Vzhledem k tomu, že existující podzemní řády většinou nejsou u správců řádně výškopisné a polohopisné zdokumentovány, je nutné před zahájením stavby, nejpozději při předávání staveniště, tyto vytýčit.

Při výstavbě je nutné respektovat ochranná pásma:

- organizací spojů
- vodáren, kanalizací
- energetických podniků
- pozemních komunikací
- vodních toků

Při manipulaci s jeřábem v blízkosti silnoproudých elektrických vedení je třeba důsledně dbát příslušných předpisů. Je zakázáno pracovat v ochranném pásmu vedení 22 kV a 110 kV bez předchozího souhlasu rozvodného závodu. Při manipulaci v ochranném pásmu je nutné zabezpečit vypnutí těchto vedení. Vypnutí zabezpečí příslušný RZ na požádání dodavatele.

Ochrana pásma el. vedení (venkovních) od krajního vodiče na každou stranu:

- do 35 kV – 10m
- do 110kV – 15m
- do 220kV – 20m.

Souběh prací a vzájemná koordinace postupu prací bude věcí zhotovitele a stavebního dozoru investora.

Při provádění stavebních prací platí všechny obecně platné předpisy OBP (vlastní staveniště se nachází na drážním pozemku, kde platí předpisy SŽDC Bp1. Všichni pracovníci stavby musí být prokazatelně proškoleni a přezkoušeni. Veškeré práce musí provádět pracovníci, kteří mají patřičná oprávnění a proškolení. Svářeči státní svářečskou zkoušku, řidiči a strojníci mechanismů příslušná oprávnění, totéž strojníci posunujících lokomotiv, strojníci kolejových jeřábů a mechanismů i s poznáním trati a železniční stanice.

Při provádění stavebních a montážních prací je nutno dodržovat zejména tyto bezpečnostní předpisy:

Bezpečnostní předpisy ve stavebnictví B1 – B6  
zákon č. 458/2000 Sb. (energetický zákon)  
silniční zákon, zákon o drahách a zákon o telekomunikacích.

Předpisy SŽDC:

- SŽDC D1 Dopravní a návěstní předpis
- SŽDC D3 Předpis pro zjednodušené řízení drážní dopravy
- SŽDC D7/2 Organizování výlukových činností



- SŽDC D17 Předpis pro hlášení a šetření mimořádných událostí
- SŽDC Bp1 Předpis o bezpečnosti a ochraně zdraví při práci
- SŽDC (ČD) Z1 Předpis pro obsluhu staničních a traťových zabezpečovacích zařízení
- SŽDC (ČD) Z2 Předpis pro obsluhu přejezdových zabezpečovacích zařízení
- SŽDC Zam1 Předpis o odborné způsobilosti a znalosti osob při provozování dráhy a drážní dopravy.
- SŽDC Ob1 díl II Vydávání povolení ke vstupu do míst veřejnosti nepřístupných. Průkaz pro cizí subjekt.
- SŽ R 14 Řád zabezpečení požární ochrany státní organizace Správa železnic.
- SŽDC T1 Telefonní provoz
- SŽDC T7 Rádiový provoz
- SŽDC T100 Předpis pro provozování zabezpečovacích zařízení.
- SŽDC T113 Předpis pro vypracování traťových schémat zabezpečovacích zařízení“.
- SŽDC T 200 Předpis pro vyzkoušení a uvádění železničních zabezpečovacích zařízení do provozu
- SŽDC SR 70 Služební rukověť Číselník železničních stanic, dopravně zajímavých a tarifních míst
- SŽDC Směrnice č. 118 Orientační a informační systém v železničních stanicích a na železničních zastávkách
- Grafický manuál jednotného orientačního a informačního systému Správy železniční dopravní cesty, státní organizace
- SŽDC Směrnice SM108 o postupu při užívání kamerových systémů
- SŽDC PO-01/2019-GŘ Pokyn generálního ředitele „Pracoviště pro dálkové řízení“
- SŽDC S5 Správa mostních objektů
- Směrnice SŽDC SM100 pro poskytování informací cestujícím ve stanicích a na zastávkách prostřednictvím provozovatele dráhy
- Směrnice SŽDC SM56
- Předpis SŽDC (ČSD) T123 Údržba reléových zabezpečovacích zařízení

Všichni pracovníci na stavbě budou vybaveni ochrannými a pracovními pomůckami, jako jsou bezpečnostní přilby, ochranné vesty, rukavice, nákolenníky, obuv s kovovými špičkami apod. dle charakteru jednotlivých prací.

Současně jsou pracovníci dodavatelských organizací povinni dodržovat veškeré podnikové instrukce a nařízení související s bezpečností práce.

Zemní těleso, které bude odtěžováno, obsahuje množství podzemních sítí, podélných i příčných. Situování souběhů a křížení je zřejmé z koordinační situace stavby. Jakékoli práce prováděné v blízkosti provozované sítě lze provádět pouze po prověření její prostorové polohy – vypískání a sondy budou provedeny na náklad zhotovitele stavebních prací a jsou podkladem pro zahájení prací. Výstavbou nesmí být narušeny nově zbudované sítě jakéhokoliv charakteru.

#### **Sociální náležitosti**

- lékařská služba v Hustopečích u Brna a v Brně
- policejní stanice v Hustopečích u Brna a v Brně
- hasičská záchranná stanice v Hustopečích u Brna a v Brně

#### **Požární bezpečnost**

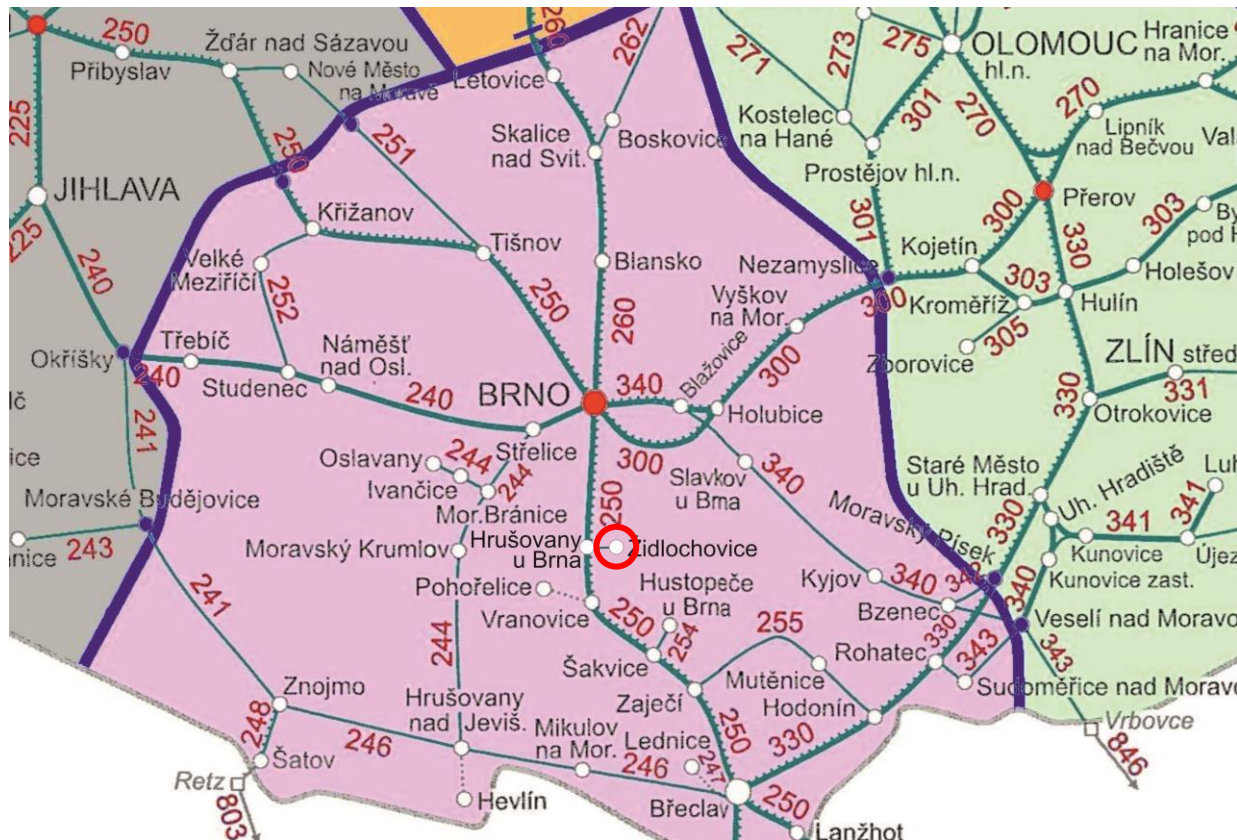
Z hlediska požární ochrany se jedná o stavbu, která nezvyšuje požární nebezpečí dotčeného území. U stávajících objektů nedotčených stavbou zůstává systém zásahu požární techniky dle dosavadního stavu. Všechny areály zařízení staveniště jsou přístupny silničními vozidly a stejné přístupové cesty jsou i pro zásahovou hasičskou techniku.



Zahájení a ukončení prací na stavbě je nutno ohlásit na místně příslušné operační středisko **HZS SŽ - JPO Brno (724 296 699)** v dostatečném předstihu pro zajištění potřebných opatření k vytvoření podmínek pro zásah a záchranné práce.

Telefonní kontakt na ohlašovnu požáru – operační středisko HZS SŽ JPO Brno je: **972 624 150 a 972 624 444.**

Výřez z mapy zásahových obvodů JPO HZS SŽ je uvedena níže:



Dojde-li v souvislosti s výkonem stavebních prací v okolí plynového vedení popř. v jeho blízkosti k úniku plynu, je stavebník/zhotovitel stavby povinen zejména:

- ihned kontaktovat pohotovostní službu provozovatele plynového zařízení na lince 1239
- informovat územně příslušné operační a informační středisko hasičského záchranného sboru č. tel. 112
- informovat prostřednictvím operačního střediska HZS SŽ - JPO Brno provozního dispečera pro řízení provozu Centrálního dispečerského pracoviště, který řídí provoz v předemných traťových úsecích
- zastavit práce, vypnout motory strojů
- neužívat otevřený oheň, elektrické spotřebiče a jiné iniciační zdroje (zejména mobilní telefony, radiostanice, fotoaparáty) v místě vzniku výbušné atmosféry (nebezpečí zapálení výbušné směsi)
- zabránit přístupu nepovolaným osobám na staveniště s únikem plynu
- vyrozumět uživatele bezprostředně ohrožených – přilehlých nemovitostí o úniku plynu

Hasičský záchranný sbor musí dostat situaci se zákresem stavby a jednotlivými zařízeními staveniště s přístupovými trasami.

**Při provádění stavby musí být v závislosti na stupni jejího provedení splněny požadavky vyhlášky č.246/2001 Sb., o požární prevenci, ve znění pozdějších předpisů a vyhlášky č. 23/2008 Sb., o technických podmínkách požární ochrany staveb, ve znění pozdějších předpisů v rozsahu nezbytném pro zajištění její požární bezpečnosti.**

Zhotovitel zajistí, že po dobu výstavby nebude zvýšeno nebezpečí požáru a budou dodržována stanovená požárně bezpečnostní opatření, tj. zabezpečí stanovení a dodržování podmínek požární bezpečnosti při provozované činnosti ve smyslu §15 vyhlášky 246/2001 Sb., ve znění pozdějších předpisů.



Na každém pracovišti musí být vypracován evakuační plán a pracoviště musí být vybaveno hasicími přístroji a soupravou ručních hasebních prostředků. K vytápění kancelářských a šatnových buněk v období nepřízně počasí se doporučuje vytápění elektrické, které je z hlediska požárního nejbezpečnější. Staveniště bude vybaveno požárními informačními značkami:



Požární hadice

Požární žebřík

Hasicí přístroj

Ohlašovna požáru

Požární výtah



Směrovka(dolů, vlevo, vpravo nahoru)  
k zařízení požární ochrany  
(Ize použít s dodatkovou tabulkou)

Stavba je z hlediska zabezpečení požární ochrany posuzována podle platných norem a předpisů PO, zejména ČSN EN 50110-1, ČSN 73 0802, ČSN 73 0834, TNŽ 34 2612 Ochrana zabezpečovacích zařízení před požárem, ČSN 73 0873, ČSN 65 0201, SŽ R 14 Řád zabezpečení požární ochrany státní organizace Správa železnic.

#### **Zásady činností při vzniku mimořádné události.**

##### ***Při zpozorování požáru, nebo jiné mimořádné události je každý povinen:***

- provést nutná opatření k likvidaci události a zamezení jejího šíření (vyprostit zraněné osoby a poskytnout první pomoc, vypnout zařízení, uzavřít uzávěry, zasáhnout hasicími přístroji, hydranty, ohraničit únikové cesty, být nápomocen členům požární hlídky). Dle svých schopností a možností poskytnout pomoc při evakuaci a poskytnout jinou pomoc při hasebním zásahu, nebo vyproštění osoby.
- Varovat osoby v okolí místa události – vyhlásit poplach, provést nutná opatření k záchraně ohrožených osob.
- Ohlásit událost nadřízeným a havarijním službám (hasiči, policie, zdravotní záchranná služba), případně zajistit ohlášení prostřednictvím pověřené osoby na ohlašovnu požárů, policii, zdravotní záchrannou službu.

##### ***Způsob a místo ohlášení mimořádné události:***

Mimořádnou událost, nebo úraz je třeba ohlásit neprodleně osobně, nebo prostřednictvím osoby pověřené, nebo pomocí mobilního telefonu.

Telefonní čísla jednotek záchranného systému jsou následující:

- 150 Hasičský záchranný sbor
- 155 Lékařská záchranná služba
- 158 Policie ČR
- 112 Integrovaný záchranný systém.



V HLÁŠENÍ UVEĎTE: **KDO VOLÁ, KDO JSTE, CO SE STALO, ROZSAH UDÁLOSTI A OHROŽENÍ OSOB, ČÍSLO SVÉ TELEFONNÍ STANICE.**

**Způsob vyhlášení poplachu v případě ohrožení dalších osob:**

Požární poplach se vyhláší hlasitým voláním „**HOŘÍ**“, nebo „**HOŘÍ, OPUSŤTE PRACOVÍŠTĚ**“. V ostatních případech voláním „**EVAKUACE, OPUSŤTE PRACOVÍŠTĚ**“.

**Postup osob při vyhlášení mimořádné události:**

Zaměstnanci v ohroženém prostoru, ostatní zaměstnanci na pokyn vedoucího zaměstnance (stavbyvedoucího) **ukončí činnost** a pokud možno nejbližším východem **opustí pracoviště** a odeberou se na shromažďovací prostor.

Vedoucí zaměstnanec (stavbyvedoucí) zajistí **pověřenou osobu** pro **očekávání příjezdu záchranných složek na příjezdové komunikaci u vstupu do objektu**. Dále se přesvědčí o tom, zda všichni opustili pracoviště. V závislosti na situaci vedoucí zaměstnanec organizuje evakuaci, určí trasu evakuace a shromažďovací prostor. Na určeném místě shromáždění provede odpovědný pracovník kontrolu počtu zaměstnanců a osob, zda všichni opustili budovu a pracoviště.

Shromažďovací prostor bude na volném prostranství u pracoviště. Vždy tak, aby osoby nepřekážely příjezdu záchranné služby. Zde se osoby shromáždí do skupin podle jednotlivých společností, aby bylo možné provést kontrolu osob a tím ověřit, zda všichni opustili nebezpečný prostor.

**Všechny tyto zásady činností při vzniku mimořádné události jsou předmětem Evakuačního plánu, se kterým jsou všichni pracovníci PROKAZATELNĚ seznámeni na školeních a cvičných evakuacích.**

## 1.7. Vliv stavby na životní prostředí

Stavba přinese během vlastní realizace řadu negativních vlivů na životní prostředí. Zejména lokální zvýšení hluku ze stavební mechanizace, zvýšení prašnosti a koncentrace zplodin výfukových plynů ze stavební techniky. Při dodržení zásad uvedených v této kapitole by nemělo dojít k žádnému ovlivnění přírodního prostředí.

Pro eliminaci škodlivých vlivů stavby je nutno dbát na dodržování základních požadavků, stanovených např. protipožárními předpisy, bezpečnostními předpisy, havarijním řádem a podobnými materiály, jakož i následujícími zásadami:

Při stavbě bude použita běžná mechanizace s využitím naftových motorů. Omezení nežádoucích vlivů se musí dosáhnout dobrou údržbou mechanizace a dobrou organizací práce. Seřazené motory musí mít normové hodnoty kouřivosti (seřazením vstřikovacích čerpadel), nulové hodnoty úkapů olejů, seřazené brzdy produkující minimum prachového azbestu. Zaparkovaná vozidla budou uzamčena a střežena proti možnosti zcizení, ale i poškození z hlediska možného úniku ropných látek.

Plocha ZS bude vybavena kontejnery ke shromažďování a separaci odpadů. Pro jízdy silničních vozidel je nutné co nejméně využívat volného terénu, při jízdě v uliční síti udržovat čistotu komunikací k tomu vyčleněnými pracovníky a při jízdě dodržovat stanovenou rychlost.

K likvidaci hořlavého odpadu se nesmí využívat jejich pálení, ale odvoz na řízenou skládku.

Při výjezdech automobilů a mechanismů ze staveniště je nutné zajistit čištění veřejných komunikací i použité mechanizace od spadané zeminy, bláta či prachu shrnováním mechanismy, zametáním, smýváním, či skrápěním, aby nedocházelo ke znečišťování životního prostředí, ani ohrožení bezpečnosti silniční dopravy.

Náklad na automobilech je nutno ukládat a zabezpečovat tak, aby nemohlo dojít k jejich uvolnění či spadnutí a k ohrožení obyvatel či pracovníků stavby, nebo úletům obalů, odpadu či jemných částic do volného terénu při jízdě.



Dobrou organizací práce je třeba zajistit, aby se v nočních výlukách a v časných ranních hodinách, či pozdních večerních hodinách neprováděly hlukově náročné práce, jako používání pneumatických kladiv či řezání na okružní pile. Rovněž je nutné pomocí vytěžování vozidel a organizací práce maximálně snižovat četnost jízd nákladních automobilů, zejména průjezdů zástavbou.

Z prostorů ZS nebude stavba produkovat žádné škodlivé odpady (pohonné hmoty, maziva, cement a přísady z betonových směsí, hmoty a látky pro izolace objektů apod.), které by v oblasti vodotečí a zvodnělého terénu mohly zapříčinit ekologickou havárii. Technologie a stavební postupy budou v tomto ohledu pro budoucí dodavatele podmiňující.

Veškerý odpad, zemina a stavební materiál, budou likvidovány dle zákona č. 541/2020 Sb. o odpadech a vyhlášky č. 8/2021 Sb. o Katalogu odpadů a posuzování vlastností odpadů na náklady stavebníka. Pozemek musí být náležitě upraven a přebytečný materiál odvezen na určenou skládku. Pokud dojde ke kontaminaci pozemku ropnými deriváty z používané mechanizace, provede investor na vlastní náklady okamžitou dekontaminaci. Povrch terénu bude po ukončení prací uveden do souladu s PD, budou odstraněna veškerá pomocná zařízení stavby.

„Kritická cesta“ při nakládání s odpadovým materiálem.

V rámci této stavby bude veškerý vytěžený materiál (zemina, štěrk apod.) odvezen na místa uložení na skládky podle druhu odpadu a podle stupně znečištění a tento materiál nebude použit zpět do stavby. Stanice recyklace štěrkového lože se zřizuje pro všechny tři stavby BC souběžně realizované na této trati. Recyklovaný štěrk pro případné využití zde bude k dispozici v dostatečném množství.

Z tohoto důvodu na stavbě není v tomto směru soubor úkolů, který přímo ovlivňuje délku projektu, délku realizace stavby (např. skladování a překládka zpětně ukládaného materiálu, jeho přezkušování, čekání na naplnění technologického času zpětného použití ...).

Odpadové hospodářství nemá na této stavbě kritické úkoly a nemá vliv na kritickou cestu při realizaci stavby, na termín dokončení projektu.

## 1.8. Dopravní opatření po dobu výstavby

Rozsah stavby je dán délkou vlakové jednotky typu RegioPanter, odstavované na koleji č. 2 v žst. Židlochovice. Viz. obr. v úvodu tohoto textu.

Zahájení stavby: 19. 2. 2022.

Ukončení stavby včetně kolaudace: 31. 5. 2022.

Doba trvání stavby: 102 dní

Lhůta výstavby vychází z termínů přípravy stavby a stavebních postupů. Viz přiložený časový harmonogram schémata jednotlivých stavebních postupů viz. následující strana.

**Zahájení stavby nutno oznámit min. 10 dnů předem vedoucímu PSTO Hrušovany u Brna, p. Vránovi, tel.: 724 281 690.**

Na základě požadavku objednatele (Správa železnic 14. 4. 2020) se z hlediska organizace práce zhotovitele na staveništi pro optimalizaci plnění harmonogramu stavby předpokládají tato opatření:

Při realizaci stavby se předpokládá využití denní pracovní doby ve dvousměnném provozu 7 dnů v týdnu, se 14ti hodinovou pracovní dobou.

Vybrané činnosti, budou realizovány v nočních směnách v souladu ustanoveními § 78 odst. 1 písm. J a další) zákona č. 262/2006 Sb., zákoníku práce, bezpečnostních opatření definovaných v části B.8.8. Plán BOZP. Tyto noční směny budou projednány s orgány ochrany veřejného zdraví. Organizací prací na staveništi je třeba zajistit, aby se v nočních výlukách neprováděly hlukově náročné práce (například používání pneumatických kladiv, řezání na okružní pile a podobně).

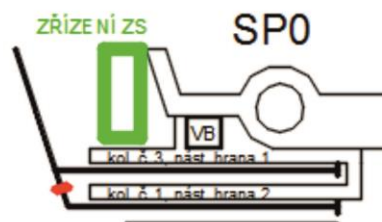
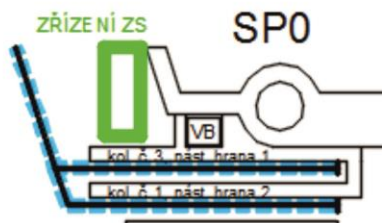


„Modernizace a elektrizace trati Hrušovany u Brna - Židlochovice“, návrh řešení protihlukové ochrany

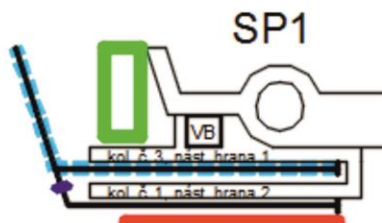
etapa	Rozsah výluk + náplň prací	trvání	rok / měsíc																															rok / měsíc																															rok / měsíc																																																																																																																																																																																																																																																																																																																																																																																																																																																																																																																																																																																																																																																																																																																																																																																																																																																																																																																																																																
			2022 / únor																															2022 / březen																															2022 / duben																															2022 / květen																																																																																																																																																																																																																																																																																																																																																																																																																																																																																																																																																																																																																																																																																																																																																																																																																																																																																																																																	
			den	1	2	3	4	5	6	7	8	9	10	11	12	13	14	15	16	17	18	19	20	21	22	23	24	25	26	27	28	29	30	31	den	1	2	3	4	5	6	7	8	9	10	11	12	13	14	15	16	17	18	19	20	21	22	23	24	25	26	27	28	29	30	31	den	1	2	3	4	5	6	7	8	9	10	11	12	13	14	15	16	17	18	19	20	21	22	23	24	25	26	27	28	29	30	31	den	1	2	3	4	5	6	7	8	9	10	11	12	13	14	15	16	17	18	19	20	21	22	23	24	25	26	27	28	29	30	31																																																																																																																																																																																																																																																																																																																																																																																																																																																																																																																																																																																																																																																																																																																																																																																																																																																																																															
SP0	Zřízení plochy zařízení staveniště, návoz prvního stavebního materiálu, výroba sloupů HEB.	19. 2. - 31. 3. 2022	19	20	21	22	23	24	25	26	27	28	1	2	3	4	5	6	7	8	9	10	11	12	13	14	15	16	17	18	19	20	21	22	23	24	25	26	27	28	29	30	31	1	2	3	4	5	6	7	8	9	10	11	12	13	14	15	16	17	18	19	20	21	22	23	24	25	26	27	28	29	30	31	1	2	3	4	5	6	7	8	9	10	11	12	13	14	15	16	17	18	19	20	21	22	23	24	25	26	27	28	29	30	31	1	2	3	4	5	6	7	8	9	10	11	12	13	14	15	16	17	18	19	20	21	22	23	24	25	26	27	28	29	30	31																																																																																																																																																																																																																																																																																																																																																																																																																																																																																																																																																																																																																																																																																																																																																																																																																																																																																									
	Hlavní stavební výroba																																																																																																																																																																																																																																																																																																																																																																																																																																																																																																																																																																																																																																																																																																																																																																																																																																																																																																																																																																																																																																

#### LEGENDA:

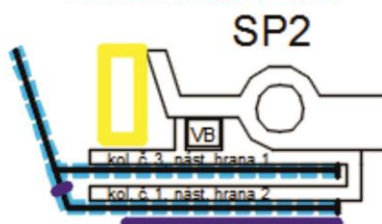
- kolej stávající provozovaná
- kolej stávající neprovozovaná
- objekty stávající
- objekty v demolicí
- objekty realizované
- objekty provizorní
- objekty hotové



NOČNÍ VÝLUKA NA VLOŽENÍ TRAKČNÍHO ÚSEKOVÉHO DĚLIČE



HLAVNÍ STAVEBNÍ VÝROBA



ÚKLID A DOKONČOVACÍ PRÁCE



**Plán výluk pro rok 2022 „Modernizace a elektrizace trati Hrušovany u Brna - Židlochovice“, návrh řešení protihlukové ochrany**

roční přehled výlukové činnosti																		
Pol.		Kol.		Výluka plánována na měsíc												Poznámka		
čís.	Tratový úsek - ŽST	čís.	Důvod výluky	Poč.	Délka	1.	2.	3.	4.	5.	6.	7.	8.	9.	10.	11.	12.	
	Hrušovany u Brna - Židlochovice	traťová jen TV	vložení trakčního úsekového děliče	1	4h		1											ZP 27.2.2022 (NE 00:00 - 04:00)
	ŽST Židlochovice	celá + TV																
	ŽST Židlochovice	1 + TV	výstavba PHS podél oddělené koleje č. 1	63	Nepř.	1	31	30	1									28.2.2022 - 1.5.2022

Zpracoval: Ing. Ferenc